



**konot**  
TOJOIO



# SCHOOLGIDS

Basisschool De Kerkwei  
Kerkwei 2 7596 KN Rossum  
0541 - 625234  
[www.kerkwei.nl](http://www.kerkwei.nl)  
[dir.kerkwei@konot.nl](mailto:dir.kerkwei@konot.nl)

2015 -2019

## Inhoud Schoolgids

Schoolgids 2015-2019 van De Kerkewei .....	3
Inleiding.....	3
1. Wie zijn wij?.....	4
1.1 Onze school .....	4
1.2 Ons bestuur.....	4
1.3 Missie/visie .....	6
1.4 Identiteit.....	7
1.5 Gebouw.....	7
1.6 Buurt .....	7
1.7 Populatie.....	8
1.8 Personeel/stagiaires .....	8
2. Onderwijs .....	9
2.1 Ons onderwijs .....	9
2.2 Kwaliteitszorg.....	17
2.3 Ouders.....	18
3.1 Leerplicht en leerrecht.....	20
3.2 Verlofaanvraag.....	20
3.3 Toelating, schorsing en verwijdering.....	21
3.4 Medisch protocol .....	22
3.5 Protocol sociale media op school.....	22
3.6 Veiligheidsprotocol .....	22
3.7 Omgang met sponsorgelden .....	22
3.8 Klachtenregeling en Meldcode Huiselijk geweld en Kindermishandeling .....	22
3.9 Vervanging zieke leerkrachten.....	26
4. Praktische zaken: .....	26
4.1 Buitenschoolse opvang (BSO).....	26
4.2 Traktaties .....	26
4.3 Schoolreisjes (kamp, sporttoernooi en andere activiteiten) .....	27
4.4 Verkeersveiligheid .....	27
4.5 Luizencontrole .....	27
4.6 Eten en drinken .....	27
4.7 Schoolfotograaf.....	27
4.9 Verzekeringen.....	27

## Schoolgids 2015-2019 van De Kerkewei

### Inleiding

Deze gids is voor kinderen, ouders en/of verzorgers (\*) en voor iedereen die iets wil weten over onze school. In deze gids laten wij zien waar basisschool De Kerkewei voor staat, op welke manier we kinderen willen laten leren en op welke wijze wij werken.

Onze basisschool behoort tot de stichting Katholiek Onderwijs Noord Oost Twente (Konot). Deze stichting bestaat uit 22 scholen, gesitueerd in de gemeentes Oldenzaal, Dinkelland en Losser. De naam van de school is De Kerkewei. In de naam van de school wordt de plek genoemd waarop de school gebouwd is. De toenmalige Plechelmusparochie Rossum was eigenaar van het bouwperceel. Wij maken vanaf 01-08-2015 deel uit van een onderwijsgemeenschap samen met de Aloysiuschool te Weerselo

De schoolgids wordt voor vier jaar vastgesteld en loopt parallel met het schoolplan. (zie [www.kerkewei.nl](http://www.kerkewei.nl)). Daarnaast wordt jaarlijks een jaarkatern (onderdeel van de schoolkalender) opgesteld. Schoolgids en jaarkatern zijn op de website van de school te vinden. Documenten met aanvullende informatie waarnaar in deze schoolgids verwezen worden, vindt u ook op de website van de school ([www.kerkewei.nl](http://www.kerkewei.nl)). Daar waar het afspraken van stichting Konot betreft kunt u de betreffende documenten vinden op de website van Konot ([www.konot.nl](http://www.konot.nl)).

Mocht u naast de gegeven informatie behoefte hebben aan een nadere kennismaking, dan bent u natuurlijk van harte welkom bij ons op school. U kunt altijd een afspraak hiervoor maken met de directie.

Wij wensen u veel leesplezier en hopen dat uw kind/kinderen een fijne en leerzame tijd bij ons op school mag/mogen hebben.

Directeur	F. Wilthuis	(Rossum en Weerselo)
Adjunct	E. Olde Meule	(Rossum en Weerselo)
Adjunct	G. Beuvink	(Rossum)

Bij afwezigheid van de directie worden de noodzakelijke taken waargenomen door Gemma Oude Nijeweme

(\*) ter bevordering van de leesbaarheid kiezen wij ervoor om hierna 'ouders' te schrijven, waar 'ouders en/of verzorgers' wordt bedoeld.

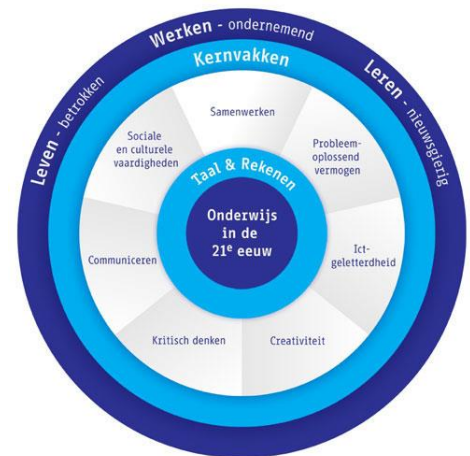
## 1. Wie zijn wij?

### 1.1 Onze school

We leren de kinderen vaardigheden, maar vooral ook kennis en inzicht, zodat ze op hun eigen wijze verantwoord gestalte kunnen geven aan hun toekomst en verantwoordelijk leren zijn voor hun eigen welzijn en dat van hun omgeving, dichtbij en verder weg. Ze leren om zelfstandig, verantwoordelijk, creatief en kritisch te kunnen leven. Gelijkwaardigheid tussen mensen is een belangrijk uitgangspunt. Onze leerlingen leren respect te hebben voor waarden en normen van anderen, die zich onderscheiden in kleur, status, handicap, cultuur of geloof.

Wij willen een school zijn waar niet gepest wordt. We hanteren daarvoor het administratiesysteem van M5. We besteden samen met de leerlingen volop aandacht aan een veilig en prettig schoolklimaat. Elke maand maken we een ronde langs de groepen en bespreken de stand van zaken op een positieve manier. Wij vinden het belangrijk dat ook thuis gesproken wordt over fijn samenspelen en samenwerken. Aan onze school is een vakleerkracht muziek verbonden. Voor logopedie is er zowel in het dorp als op school de mogelijkheid om kinderen aan te melden voor behandeling. Voor ondersteuning van het leesonderwijs maken alle groepen gebruik van de openbare bibliotheek. Ons leerlingenaantal blijft ook de komende jaren dalen.

We vinden het heel belangrijk dat we met de kinderen in een fijne sfeer kunnen werken, zodat goed onderwijs gerealiseerd kan worden met een optimaal resultaat voor alle kinderen. U als betrokken ouder speelt daarbij een belangrijke, stimulerende rol. De Kerkewei is steeds in ontwikkeling, kiest nieuwe onderwijskundige ideeën om toe te passen in de groepen en heeft grote zorg voor alle kinderen. Wij werken steeds meer handelingsgericht en opbrengstgericht. We vinden dat kinderen de vaardigheden die ze nodig hebben in de 21ste eeuw op school al moeten beginnen te ontwikkelen: samenwerken, kritisch denken, probleem oplossend vermogen, communiceren, creativiteit, culturele en sociale vaardigheden, ICT-geletterdheid. Voor de vakken lezen, rekenen en spelling geven we instructie op drie niveaus. Er is geregeld contact met de ouders via e-mail en in gesprekken.



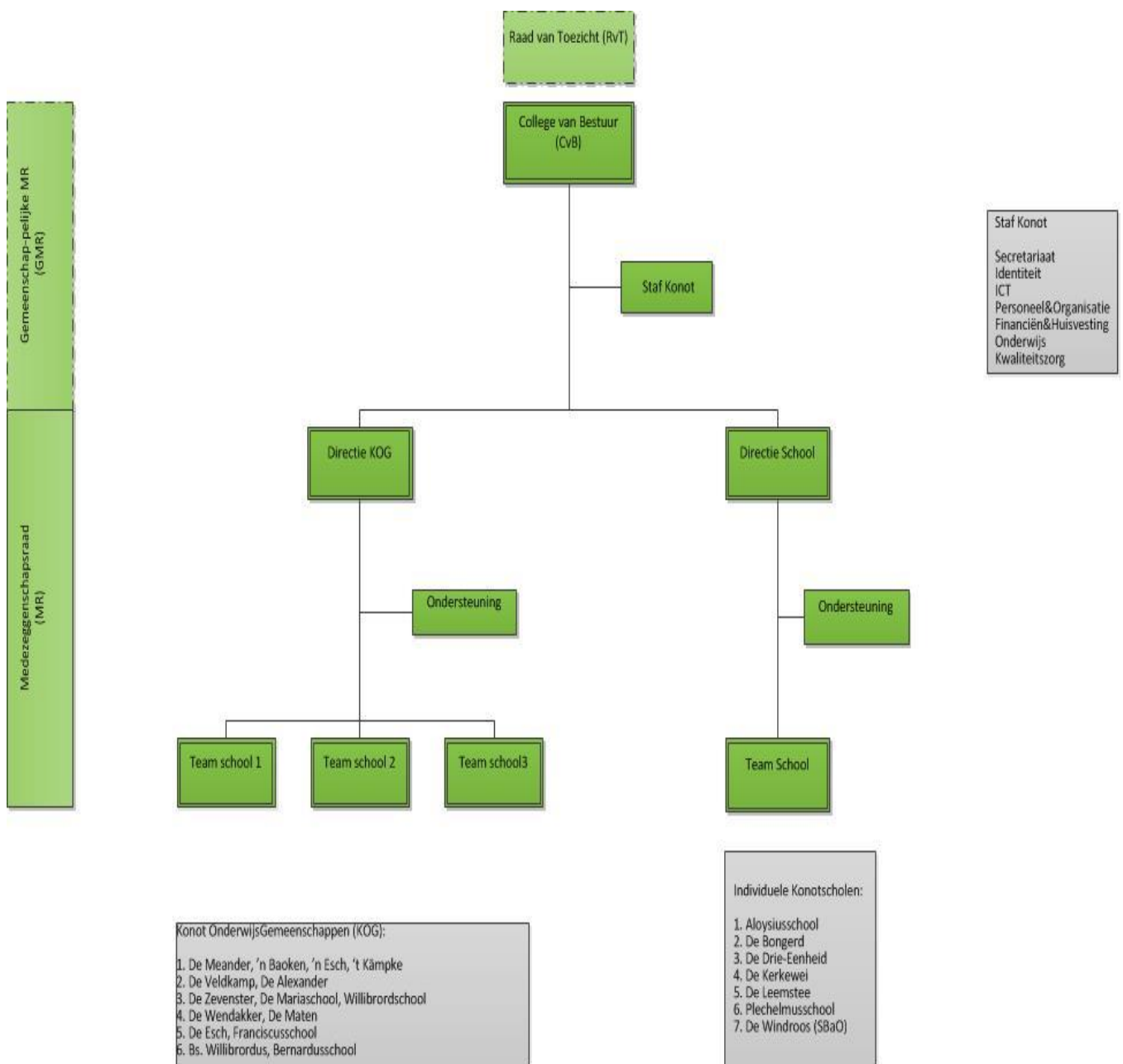
Wij vormen sinds 01-08-2015 een onderwijsgemeenschap met de Aloysiuschool in Weerselo. We zien dit als een kans om te leren van en met elkaar. We bundelen onze krachten om samen te komen tot de best mogelijke resultaten voor de aan ons toevertrouwde kinderen op cognitief, creatief, sportief en sociaal gebied. De scholen binnen de onderwijsgemeenschap blijven scholen met hun eigen karakter.

### 1.2 Ons bestuur

Zoals eerder beschreven behoort onze school tot de Stichting Konot. De Stichting wordt bestuurd door een College van Bestuur (CvB). Dit bestuur bestaat uit twee leden, te weten: de voorzitter CvB en lid CvB. Het CvB en de directies van de scholen worden ondersteund door stafmedewerkers en een secretariaat. Het CvB houdt zich met name bezig met het vaststellen en evalueren van het beleid van de Stichting, dat is ontwikkeld door de regiegroepen en het Konot-beraad in nauwe samenwerking met het CvB. Tevens stuurt het CvB nieuwe onderwijskundige ontwikkelingen, projecten en activiteiten (ook voortgekomen uit regiegroepen en Konot-beraad) aan om directeuren te ondersteunen bij het realiseren van kwalitatief goed onderwijs in een bijzondere school. Het CvB legt verantwoording af aan de Raad van Toezicht (RvT). Op het niveau van de Stichting is een Gemeenschappelijke Medezeggenschapsraad (GMR) actief, conform de Wet Medezeggenschap Scholen.

De GMR adviseert over bepaalde punten van het beleid en heeft op een aantal beleidsterreinen instemmingsbevoegdheid.

Contactgegevens CvB:  
 Postbus 369  
 7570 AJ Oldenzaal  
 Tel. secretariaat: 0541 – 580350  
 secretariaat@konot.nl



### 1.3 Missie/visie

'Leren voor jouw toekomst!' is de missie voor onze Konot-scholen voor de komende jaren. We stellen in ons onderwijs de talenten van onze leerlingen centraal. Het is hun toekomst waar we in onze scholen een brede basis voor leggen. We richten ons hierbij op hun intellectuele, praktische, sociaal-emotionele sportieve en creatieve talenten. We stimuleren onze leerlingen om zich vanuit verwondering voor de wereld en met oog voor de ander, tot een stevige persoonlijkheid te ontwikkelen; vol vertrouwen en ontdekkend de toekomst tegemoet.

Onze visie:

De Kerkewei biedt een stevige basis door goed onderwijs en met hart voor de kinderen.

In een lerende omgeving hebben we oog voor de ander en zijn/haar talenten op vele terreinen.

Onze leerlingen kunnen zich ontwikkelen vanuit veiligheid, gericht op hun toekomst.

We handelen professioneel vanuit onze kernwaarden: Respect, vertrouwen, betrokkenheid, openheid en positief zijn.

Gedragsverwachtingen die horen bij onze visie:

#### **Algemeen**

We hanteren vier kapstokregels:

1. Ik, jij, hij of zij..... Iedereen hoort erbij!
2. Pesten is nooit goed. Zorg dus dat je aardig doet!
3. Alle dingen hebben een doel. Kapotmaken is niet cool!
4. Rennen doe je op het schoolplein. Binnen moet je rustig zijn!

Aan het begin van het schooljaar en een aantal keren gedurende het schooljaar brengen we telkens een van deze regels onder de gezamenlijke aandacht van alle kinderen.

#### **Schoolplein**

We respecteren elkaars grenzen bij spel ("stop" = stoppen). We houden ons aan gemaakte afspraken/spelregels. We spelen samen. We lachen elkaar veel toe .

#### **Groep/lokaal**

We kunnen met alle klasgenoten samenwerken. We laten elkaar uitpraten. We praten met elkaar i.p.v. over elkaar. We zorgen samen voor een gezellig en opgeruimd lokaal. We spreken elkaar aan op gedrag. We groeten elkaar bij binnenkomst. We geven elkaar complimenten.

#### **Gangen / Hal**

We geven elkaar de ruimte. We werken, praten, lopen rustig. We blijven van elkaars spullen af. We zorgen er samen voor dat de werkplekken op de gang en in de hal netjes blijven.

#### **Computers, laptops en I-pads**

We gaan er voorzichtig mee om. We passen ook op onze digitale woorden. We bezoeken alleen sites die functioneel zijn. Online hoort iedereen erbij. We laten de leerkracht altijd zien waar we mee bezig zijn. We gedragen ons online vriendelijk en respectvol.

#### **Toiletten**

We laten de toiletten netjes achter. Een toiletbezoek is functioneel.

#### **Gym**

We leren door te proberen en te oefenen. We helpen elkaar beter te worden. Iedereen doet mee. We geven duidelijk onze grenzen aan. Je best doen is goed genoeg. We moedigen elkaar aan en letten op veiligheid.

## 1.4 Identiteit

Onze school is een katholieke school die met behoud van eigen identiteit openstaat voor andersdenkenden. Onze identiteit biedt de mogelijkheid om de tradities van leerkrachten, kinderen en ouders, samen met hun ervaringen als een belangrijke inspiratiebron te zien. Deze tradities en ervaringen geven belangrijke waarden mee van waaruit we met kinderen communiceren en handelen. Onze Konot - kernwaarden zijn: dynamiek, respect, openheid, betrokkenheid en vertrouwen. De kernwaarden van De Kerkewei zijn nagenoeg hetzelfde: Respect, vertrouwen, betrokkenheid, openheid en positief zijn. Onder elk van deze waarden ligt het voor ons begrip "aandacht".

Vanuit genoemde tradities en ervaringen stellen wij onszelf en elkaar zes levensvragen: (Wie is de mens? Wat is goed en kwaad? Hoe leven mensen samen? Wat is de betekenis van lijden en dood? Wat is ruimte? Wat is tijd?)

Onze identiteit wordt zichtbaar door:

- Rituelen te gebruiken als: dagopeningen, gedenkhoek en vieringen.
- Burgerschapsvorming te bevorderen door middel van: schoolregels, corvee, verantwoordelijk zijn voor materiaal en voor elkaar.
- Levensbeschouwelijke communicatie-lessen te verzorgen met ruimte voor: verhalen, tradities en de zes levensvragen.
- Betrokkenheid op de wereld te bevorderen door: samen te werken met maatschappelijke en ideële organisaties, mee te doen aan acties en projecten.
- Ondersteuning t.a.v. de sacramentsprojecten (Eerste Heilige Communie en Heilig Vormsel) die vanuit de parochie worden geïnitieerd. Het initiatief, de organisatie en de verantwoordelijkheid ligt bij de parochie.

## 1.5 Gebouw

Gedurende het schooljaar 2015-2016 maken we gebruik van het Kulturhus de CoCer voor de groepen 1 en 2, waar tevens het directiekantoor gehuisvest is. De groepen 3 tot en met 8 maken gebruik van een noodschool, op het terrein van sportvereniging RSC.

Intussen wordt op de "oude" plek onze nieuwe school gebouwd. Er wordt een gebouw gerealiseerd dat qua uitstraling past in het dorp. Er zijn acht lokalen; twee aan twee geclusterd en verschillend van grootte, met elk een deur naar buiten. Ook de ruimte buiten voor het lokaal kan bij gelegenheid gebruikt worden door groepjes kinderen. Een centrale hal biedt de mogelijkheid tot ontdekken, werken en leren buiten de groep. Er zijn verder een speelzaal, een atelier/werkplek, een teamkamer en bergruimtes. Op de eerste verdieping bevinden zich een kantoor en een spreekkamer.

## 1.6 Buurt

Rossum maakt deel uit van de Gemeente Dinkelland. Het kerkdorp met het omliggende verzorgingsgebied heeft ongeveer 2.300 inwoners. Er zijn veel activiteiten en een aantal voorzieningen; toch is ook hier duidelijk krimp waarneembaar.

Onze school heeft contacten met:

- De Kinderopvang / Peuterzaal: Calimero - De Eierdop over de leerlingen die instromen in groep 1 (overdrachtsformulier – warme overdracht).
- De parochie: over vieringen door het jaar waarbij de kinderen worden betrokken. Via school worden de kinderen ook gevraagd om lid te worden van het kinderkoor.
- De bibliotheek: we gaan met de kinderen van groep 3 t/m 8 naar de bibliotheek. De school neemt deel aan activiteiten in het kader van de Kinderboekenweek. De groepen 1 en 2 ontvangen recente prentenboeken die bij een thema passen.

- Verenigingen; sportverenigingen en jeugdwerk (i.v.m. activiteiten en veiligheid)
- Het Oranjecomité: voor hulp bij de organisatie van een aantal activiteiten.
- De Dorpsraad: voor zaken betreffende de veiligheid van de kinderen; voor de milieu-actie.
- Het Kulturhus de CoCer.
- De middenstand in Rossum.

Verder hechten we aan goede contacten met de omwonenden.

Diverse verenigingen uit de gemeente hebben de mogelijkheid om via school informatie te verstrekken d.m.v. folders die op een centrale plek in de school liggen en die de kinderen mogen meenemen.

### 1.7 Populatie

Op onze school zitten hoofdzakelijk kinderen van Nederlandse afkomst. De leerling-prognoses laten een daling van het leerlingaantal in de komende jaren zien. De gemeente Dinkelland gaat uit van een afname van het aantal leerlingen tot 15 %. Als gevolg hiervan zullen de groepen kleiner worden. Combinatiegroepen zijn op voorhand niet uit te sluiten.

### 1.8 Personeel/stagiaires

Francy Wilthuis,  
06-27430549  
Directeur OG

Esther Olde Meule  
06-46189227  
Adjunct OG

Gerdi Beuvink  
06-43898929  
Adjunct Rossum

Team:

Voor adressen en telefoonnummers verwijzen we naar de schoolkalender

Imelda Damink  
Ine Diepenmaat  
Sabine Grashof  
Anne Greven  
Marieke Horsthuis

Christel Kemna  
Laura Loohuis  
Kim Masselink  
Gemma Oude Nijeweme  
Mariët Schepers

Paula Timmers  
Miriam Vos  
Anne-Marie Warmerdam  
Christel Sleiderink (inval)

Verder:



## 2. Onderwijs

### 2.1 Ons onderwijs

Op De Kerkewei leren de kinderen voor hun toekomst, in een samenleving waarin zij naar vermogen een aandeel kunnen hebben: goed burgerschap. Samenwerken, kritisch denken, probleem oplossend vermogen, communiceren, creativiteit, culturele en sociale vaardigheden, ICT-geletterdheid zijn leer- en opvoedingsdoelen. Wij zijn in staat de leerlingen te begeleiden naar verschillen in aanleg en tempo. Coöperatief, zelfverantwoordelijk, zelfgestuurd leren vinden we belangrijk. We betrekken onze leerlingen van groep 5 t/m 8 samen met hun ouders in de kind-ouder-leerkracht gespreksavonden bij hun eigen resultaten en groei, zoals vastgelegd in ons leerlingvolgsysteem Parnassys. De vakken rekenen, taal en lezen vormen de kern van ons onderwijs. Hieraan wordt veel tijd besteed. Ze vormen de basis voor elke andere ontwikkeling.

#### 2.1.1 Onderwijsconcept

Kinderen hebben verschillende capaciteiten op uiteenlopende gebieden. Iedereen is immers verschillend. We zijn actief op zoek naar talenten van kinderen. We proberen elk kind op cognitief, creatief, motorisch en sociaal - emotioneel gebied zoveel te bieden, dat het zich optimaal kan ontwikkelen. Dat betekent, dat we binnen de drie niveaugroepen in elke klas zoveel mogelijk aansluiten bij de individuele onderwijsbehoeften, zowel pedagogisch als cognitief, van ieder kind waarbij we het sociale aspect benadrukken.

De leerkrachten willen daarbij vooral vertrouwen geven en het kind ondersteunen. Het is een uitdaging voor de leerkracht om tegemoet te komen aan de verschillen die er zijn tussen kinderen, door onderwijs te geven dat qua vorm, inhoud en timing het beste aansluit bij de mogelijkheden en behoeften van het kind binnen de drie niveaugroepen in elke klas. We willen daarbij ook de kwaliteiten van de verschillende leerkrachten benutten en blijven ontwikkelen door professionalisering van deze individuele leerkracht en ook van het team als geheel. Onze school is steeds in ontwikkeling en zal nieuwe onderwijskundige ideeën toe passen. Effectieve instructie is een wezenlijk onderdeel van ons onderwijs. Techniek, wetenschap en talentontwikkeling krijgen een plek in ons onderwijsaanbod. Binnen ons jaarklassensysteem wordt bij de instructie en de verwerking gewerkt met drie niveaus. We vinden steeds meer manieren om de leerlingbetrokkenheid te vergroten.

#### 2.1.2 Passend onderwijs en leerlingenzorg

##### **Samenwerken voor passend onderwijs**

Passend onderwijs, goede onderwijsondersteuning, zoeken naar de juiste mix van veiligheid en uitdaging en onze leerlingen stimuleren in hun ontwikkeling, beschouwen we als onze kerntaak. We zien leerlingen daarin als kinderen met een voorgeschiedenis, functionerend in een omgeving die verder gaat dan onze eigen schoolmuren.

Kinderen stimuleren in hun ontwikkeling kunnen we alleen als we al vroeg inzicht hebben in hun (specifieke) onderwijsbehoeften, zowel op sociaal-emotioneel, pedagogisch als (vak)didactisch gebied. Het onderwijs kunnen we dan daarop afstemmen. Uiteraard vinden we de informatie betreffende de (specifieke) onderwijsbehoeften zowel bij u als ouder als bij uw kind.

We werken volgens de cyclus van handelingsgericht werken (HGW), omdat het voor ons een manier is om zowel te voldoen aan de onderwijsbehoeften van de kinderen als rekening te houden met de differentiatiemogelijkheden van de leerkracht. We omschrijven, indien nodig, op grond van gebleken specifieke onderwijsbehoeften van een leerling passende ontwikkelingsperspectieven (OP). Soms zijn de onderwijsbehoeften van een kind te specifiek. Dan is het onze taak om voor het kind op zoek te gaan naar boven-schoolse ondersteuningsmogelijkheden vanuit het Onderwijs Ondersteuningscentrum (OOC). Het OOC heeft daartoe een helpdesk en een POBA ingericht

(Platform voor Onderzoek, Begeleiding en Advies). Mocht de ondersteuning die vanuit dit OOC geboden kan worden onvoldoende zijn, dan zullen we voor een passender onderwijsarrangement samenwerking zoeken met onze partners (21 andere schoolbesturen voor Primair en Speciaal onderwijs) in Samenwerkingsverband 23.02 (Twente Zuid: Haaksbergen, Enschede, Hengelo en Oldenzaal en omstreken). Tevens werken we -indien gewenst- samen met instellingen uit de Jeugdhulpverlening zodat de begeleiding op school en in de thuisomgeving op elkaar wordt afgestemd.

### **Handelings- en opbrengstgericht werken**

Onze school werkt handelingsgericht en opbrengstgericht. Dat betekent dat we het kind uitdagen al zijn mogelijkheden zo goed mogelijk te ontwikkelen. Om er zeker van te zijn dat onze kinderen zich goed ontwikkelen, houden we regelmatig een vinger aan de pols. We volgen op meerdere momenten in het schooljaar de resultaten voor de verschillende vakgebieden en de sociaal-emotionele ontwikkeling. Dit doen we op verschillende niveaus: het niveau van de individuele leerling, de groep en de hele school. We gebruiken daarvoor het leerlingvolgsysteem Parnassys en voor sociaal-emotionele ontwikkeling het observatie-instrument ZIEN!

Tijdens de zogenaamde groeps- en leerlingbesprekingen bespreken we met ons team of onze leerlingen of groepen zich ook op een goede manier ontwikkelen. Als we niet tevreden zijn over de ontwikkeling van onze leerlingen of groepen passen we het onderwijs aan. Waar dit zinvol en mogelijk is vergelijken we de ontwikkeling van onze leerlingen met de leerlingen van andere scholen binnen Konot en ook landelijk.

### **Zorg voor jonge leerlingen**

Als u uw kind bij ons als leerling aanmeldt, gaan we naar aanleiding van een intakeformulier vlak voor het instroommoment met u in gesprek over de ontwikkeling van uw kind. Alle 4-jarigen stromen in groep 1 in en volgen, tenzij dat onderwijskundig niet verantwoord is, hetzelfde rooster als de andere leerlingen in groep 1. Afhankelijk van de ontwikkeling van de leerling, wordt aan het einde van het schooljaar door de school -na overleg met de ouders- bepaald of het kind in groep 1 blijft of dat het doorstroomt naar groep 2. Als besloten wordt dat een kind dat in de loop van het schooljaar is ingestroomd in groep 1 blijft, bekent dat niet dat het blijft zitten. Doorstroom, of het nu gaat over vervolg in groep 1 of in groep 2 of van groep 2 naar 3, is afhankelijk van het ontwikkelingstempo en de aanleg van het kind. We voeren vanaf het instroommoment structurele gestandaardiseerde observaties uit om de ontwikkeling en onderwijsbehoeften van het kind in beeld te brengen en om vroegtijdig eventuele (leer)problemen te signaleren. In overleg met de ouders wordt er besloten in welke groep we het beste kunnen aansluiten bij de onderwijsbehoeften van het kind. Een kleuterperiode duurt voor sommige kinderen twee schooljaren, voor anderen bijna drie en dat is beiden normaal.

### **Zorg voor leerlingen met specifieke onderwijsbehoeften en organisatie leerlingzorg op schoolniveau**

Vanaf augustus 2014 maken we deel uit van het Samenwerkingsverband Twente Zuid. Ook genoemd 23-02. Binnen dit Samenwerkingsverband worden door de deelnemende scholen een aantal zaken op bovenschools niveau geregeld. Deze staan beschreven in het "Bovenschools Zorgplan SWV 23-02. <http://www.swv2302.nl/>

In dat zorgplan staat o.a. beschreven:

- collegiale consultatie en hulp bij verwijzing en/of terugplaatsing
- netwerk van interne leerling begeleiders (IB-ers) en nascholing
- overleg met het vervolgonderwijs
- inzet boven schoolse gelden.

Voor onze school resulteert dit in het volgende eigen zorgplan. Het geheel ligt ter inzage op school en is te vinden op de schoolsite.

Uw kind wordt geholpen door:

- de groepsleerkracht
- de interne begeleider leerlingenzorg: De IB-er begeleidt de leerkracht – observeert daarvoor in de groep, helpt bij formuleren van onderwijsbehoeften en bij het realiseren van het groepsplan
- de ambulante begeleider s (AB-ers) .
- externe deskundigen en/of onderzoeksbureaus
- de schoolverpleegkundige van de afdeling Jeugd Gezondheidszorg van de GGD, afd. Jeugdgezondheidszorg in Hengelo: Mevr. K. Burink, 053 - 487 69 30  
k.burink.ggd@regiotwente.nl
- contactpersoon Thuiszorg: Mevr. M. Kuipers, 0541-288325, [m.kuipers@carintreggeland.nl](mailto:m.kuipers@carintreggeland.nl)
- de leerplichtambtenaar gemeente Oldenzaal, mevrouw R. Wolbers, 0541-588401

We vinden het belangrijk dat elke leerling met plezier naar school gaat. Niet voor alle leerlingen verloopt de basisschoolperiode gelijk. Er zijn leerlingen die duidelijk meer zorg behoeven, omdat ze op de een of andere manier bij een enkel vak of meerdere vakken het beoogde groepsniveau niet aankunnen.. Ook kan het zijn dat het kind gevoels- en/of gedragsmatig problemen heeft.

Daarvoor proberen we het schoolprogramma aan te passen.

Er zijn leerlingen die (meer)begaafd zijn. We zijn ons steeds bewust dat ons onderwijs zoveel mogelijk bij alle kinderen moet passen. De groepsleerkracht heeft een aantal toetsen uit het Cito leerlingvolgsysteem tot haar beschikking. Bovendien kan zij aanvullende informatie ontvangen van onze IB-ers.

In grote lijnen kent de werkwijze van het leerlingvolgsysteem de volgende stappen:

- signaleren
- analyseren
- diagnosticeren
- handelen
- evalueren
- bijstellen indien nodig

De leerkrachten signaleren in de groep. Ze stemmen af op de onderwijsbehoeften van de leerlingen. Ze werken handelingsgericht, opbrengstgericht en gaan planmatig om met verschillen tussen leerlingen. Daarvoor wordt een groepsplan opgesteld. Als dit afwijkt van de standaard – aanpak voor de groep vertellen we de ouders vooraf duidelijk wat we gaan doen en of men daarmee kan instemmen. We gebruiken een ouder gespreksformulier voor de afspraken. D.m.v. een groepsplan proberen we kinderen zoveel mogelijk kansen te bieden. In het groepsplan wordt ook aangegeven wat we willen bereiken, wat we gaan doen, wie dat gaat doen, hoeveel tijd we daarvoor nodig denken te hebben en wie wanneer evalueert. Door deze werkwijze proberen we te voorkomen dat achterstanden ontstaan of groter worden en dat het kind plezier blijft houden in zijn werk.

Drie keer per jaar bespreekt de groepsleerkracht de groep met de interne begeleider (IB-er). De ontwikkeling van de groep en het effect van het groepsplan. De IB-er helpt de leerkrachten waar nodig bij het formuleren van de onderwijsbehoeften.

De leerkrachten houden elkaar op de hoogte van de ontwikkeling van de zorgleerlingen en kunnen elkaar op deze manier tips en adviezen geven.

## Ouders

De leerkracht stelt een groepsplan op voor een groepje kinderen met dezelfde onderwijsbehoeften. We houden u op de hoogte van de inhoud van deze groepsplannen tijdens de ouderavond. We

spreken af wat u, als ouders, kunt bijdragen. Ouderbetrokkenheid vergroot de opbrengsten, zorgt voor betere resultaten. Uw inbreng is mede van belang bij het welslagen van onze plannen. Wij houden u regelmatig op de hoogte van het verloop. De gesprekken en afspraken worden genoteerd op een ouder gespreksformulier. Als er externe hulp ingeschakeld wordt, is er toestemming nodig van de ouders.

### **De interne begeleiders (IB-ers)**

De taak van de IB-ers bestaat uit het coördineren van alle zaken rond de speciale leerlingbegeleiding in de school. De IB-ers wordt bijgestaan door de directeur. Voor de IB-er zijn uren beschikbaar.

Taken van de IB-ers zijn:

zorgdragen voor de leerlingendossiers;

- controle op afname van toetsen; bestelling; moderniseren in overleg met directie en team;
- interpreteren van toets uitslagen en hulp organiseren voor opvallende leerlingen;
- bespreken van groepsplannen met groepsleerkrachten;
- voorbereiden van de groeps- /leerlingbespreking en verslaglegging;
- bijhouden en toegankelijk houden van de orthotheek (kast met aanvullende materialen voor individuele leerlingen);
- contact onderhouden met het speciale school voor basisonderwijs;
- contact onderhouden met de zorginstanties buiten de school;
- zorg dragen voor het nakomen van de gemaakte afspraken;
- regelmatig evalueren;
- deelnemen aan bijeenkomsten van het samenwerkingsverband;
- bewaken van de "grenzen" van zorg

Welke grenzen stellen we aan zorg

Er is voor het kind geen ontwikkeling, geen vooruitgang;

Het kind beleeft geen plezier meer aan school; het kind wordt agressief of passief.

De mogelijkheden van de leerkrachten (niemand mag burn-out verschijnselen opbouwen)

De school ziet geen mogelijkheden voor opvang. Het probleem is te specifiek.

### **Bijles onder schooltijd**

Er vindt onder schooltijd in principe geen bijles buiten de school plaats.

Uitzonderingen op deze regel:

- Sociale Vaardigheidstraining (SOVA) en Motorische Remedial Teaching (MRT)
- Zorg, voorgeschreven na een indicatie vanuit het POBA
- Dyslexie, met een dyslexieverklaring.

De school bepaalt wanneer extra hulp nodig is en moet zicht hebben op de eigen zorgcompetenties en dus ook professioneel, objectief kunnen vaststellen wanneer een bepaald probleem de mogelijkheden van de school te boven gaat. Aan deze zorg is altijd een zorgdossier gekoppeld. Op grond van zo'n dossier wordt de afweging gemaakt om extra hulp onder schooltijd en in school uit te voeren. Voor ondersteuning als SOVA training en MRT kunnen op een andere school plaatsvinden. De specialistische behandeling moet door een gecertificeerde instantie worden gedaan en de kosten hiervan zijn niet per definitie voor de school.

Indien leerlingen en hun dossier door het OOC zijn beoordeeld en als daar een SBO-verwijzing het gevolg van is, kan het zijn dat een leerling niet direct kan worden geplaatst. Tijdens die wachttijd kan een leerling worden geholpen onder schooltijd, buiten het gebouw, door een niet-reguliere onderwijskracht/hulpverlener/trainer maar dat gebeurt dan op nadrukkelijke verwijzing/advisering vanuit het OOC.

### **Schoolondersteuningsprofiel**

Wanneer de leerkracht goed onderwijs verzorgt, gaan de prestaties/opbrengsten van de kinderen in de groep omhoog (Vaardigheidsgroei en Opbrengstgericht werken). Leerkrachten stemmen hun aanbod (vervat in het groepsplan) af op de behoeften van het kind of de groep (beschreven in Parnassys). Op basis van deze gegevens worden de leerlingen ingedeeld in drie instructiegroepen; Aanpak 1,2,3. Op deze wijze krijgen er meer kinderen de „ondersteuning“ aangeboden en kunnen zij profiteren van het onderwijs, waarmee de samenhang met passend onderwijs aangegeven is.

De volgende acties en interventies horen bij onze basisondersteuning:

- vroegtijdige signalering van leer- en/of sociaal emotionele problemen
- extra ondersteuning in de groep
- collegiaal overleg
- inzet IB-er
- Inschakelen externe expertise / het zorgteam van de school en hulp van het Zorg Adviesteam
- hulp van POBA en aanbod- op- maat bij handelingsverlegenheid van de school

Zie voor de volledige tekst:

<http://www.kerkewei.nl/Documenten/SchoolOndersteuningsProfiel.aspx>

### 2.1.3 Onderwijstijd, verantwoording per vakgebied, schooltijd

Wettelijk is bepaald dat de onderwijstijd in totaal minimaal 7520 uren moet bedragen. Wij realiseren deze onderwijstijd met een continuooster van vijf gelijke dagen. Maandag tot en met vrijdag van 8.30 uur tot 14.15 uur. De groepen 1 en 2 vormen hierop een uitzondering: zij zijn op vrijdag om 12.15 uur vrij.

### 2.1.4 Methodes

Op onze school proberen wij les te geven met behulp van actuele methodes. Onze financiële middelen zijn echter niet onbeperkt. We moeten keuzes maken en een goede planning voor de komende jaren. Bij het kiezen van een nieuwe methode letten we vooraf op veel factoren. Enkele aandachtspunten zijn: komen kinderen tot betere prestaties? Ziet het materiaal er aantrekkelijk uit? Is er voldoende verrijkings- en oefenstof voor de leerlingen? Kunnen ze er ook zelfstandig mee werken? Is er voldoende digitaal materiaal? Voldoet de methode aan de kerndoelen?

### Rekenen en wiskunde

De Kerkewei maakt voor dit vak gebruik van de methode **Wereld in Getallen**. In de rekenlessen leren we de kinderen naast formules - rekenen ook praktische problemen uit het dagelijkse leven op te lossen in de projectlessen. De manier waarop met name de kinderen in de bovenbouw tot een oplossing komen mag verschillen. Daarbij neemt vooral het overleg met elkaar een belangrijke rol in. Het verwoorden van de rekenhandelingen leidt tot meer begrip.

### Nederlandse taal.

Groep 3 gebruikt **Lijn 3**. Dit is een taalleesmethode met leergangen voor lezen, spelling en woordenschat, en mondelinge taalvaardigheid. We werken vanaf groep 4 met **Taal actief**. We volgen de vernieuwingen in de methode. Taal is bij uitstek het instrument om met elkaar in contact te komen en een boodschap aan elkaar door te geven of van een ander te ontvangen. Natuurlijk proberen we de kinderen foutloos te leren schrijven (spelling), maar we besteden vooral ook aandacht aan leren praten, luisteren naar wat anderen zeggen en daarop antwoorden. We leren kinderen om hun eigen mening onder woorden te brengen. Ook creatief taalgebruik, zowel mondeling als schriftelijk, heeft onze aandacht. We blijven werken aan het verbeteren van de woordenschat.

### **Lezen.**

In groep 3 beginnen de meeste kinderen systematisch met aanvankelijk technisch lezen. Er wordt gewerkt met **Lijn 3**. Goede resultaten met lezen zijn van groot belang voor schoolsucces. De groepen 4 t/m 8 maken gebruik van de methode voor voortgezet technisch lezen: **Estafette**. In de hogere groepen komt de nadruk steeds meer op **begrijpend en studerend lezen** te liggen. Hiervoor wordt vanaf groep 5 de methode **Nieuwsbegrip** gebruikt en ook de methode **Blits** voor het studerend lezen en studievaardigheden. Op De Kerkwei leren de kinderen niet alleen technisch en begrijpend lezen, we proberen ze ook liefde, belangstelling en enthousiasme voor boeken bij te brengen: We brengen bezoeken aan de bibliotheek in het Kulturhus. Daar worden we geholpen door de bibliothecaris en de vrijwilligers; kinderen zoeken zelf boeken uit die ze daarna op school en thuis kunnen lezen. We besteden jaarlijks uitgebreide aandacht aan de Kinderboekenweek en brengen kinderen in contact met schrijvers. Voor kinderen met ernstige leesproblemen maken we gebruik van het landelijk vastgestelde dyslexieprotocol. We geven ook tijd om bij externe deskundigen dyslexie - training te volgen onder schooltijd.

### **Schrijven.**

Kinderen leren op De Kerkwei schrijven met de methode **Klinkers** en **Pennenstreken**. **Klinkers** volgt de aanvankelijk leesmethode en **Pennenstreken** leert de kinderen een verbonden handschrift. Schrijfonderwijs draagt er toe bij dat leerlingen een duidelijk leesbaar, verzorgd en vlot handschrift krijgen, als middel om leesbare notities te maken.

### **Engels**

In groep 7 en 8 wordt Engels gegeven met de methode **Take it easy**. Kinderen leren eenvoudige gesprekjes te voeren over allerlei dagelijkse onderwerpen. Engels horen spreken door leerkracht en met behulp van het digibord en het praten met elkaar is het belangrijkste. Kinderen maken kennis met de Engelse taal. Er is nog geen periodieke beoordeling.

### **Wereldverkenning en verkeer.**

Op De Kerkwei praten we op heel veel momenten met de kinderen over de wereld om ons heen en we brengen hun kennis bij over het heden en het verleden van de aarde. Het gaat hierbij niet alleen om feitenkennis maar veel meer om het aanleren van een goede mentaliteit ten opzichte van de natuur, volkeren in andere landen en onze voorouders. Soms gebeurt dit in aparte vakken aan de hand van een methodeboek, maar vaak ook door middel van klassengesprekken, spreekbeurten/presentaties, werkstukjes enzovoort. De computer (internet) speelt hierbij ook een belangrijke rol.

De volgende methoden zijn op onze school in gebruik:

- voor natuuronderwijs en techniek: **Natuniek**; leskisten van de Natuur en Milieu Federatie Overijssel en de GGD.
- voor aardrijkskunde: **Een wereld van verschil**
- voor geschiedenis: **Speurtocht**.
- voor verkeer: **Op voeten en fietsen en de Jeugd Verkeerskrant**.

We oriënteren ons op een integrale aanpak van de zaakvakken in projectvorm met een groot digitaal aandeel.

### **Expressievakken.**

Wij gebruiken momenteel de methode **Moet je doen** voor tekenen, handvaardigheid, voor een deel muziek en dans en drama. We oriënteren ons op een nieuwe aanpak. We maken gebruik van internetsites. We hebben een vakleerkracht muziek die in de groepen 1 t/m 8 een keer per week les geeft. Regelmatig maakt de groepsleerkracht op andere tijden gebruik van het geleerde in deze lessen. Bij de expressievakken streven we op De Kerkwei kwaliteit na. Het eindproduct is hier echter minder belangrijk dan het proces. De kinderen leren verschillende technieken kennen en

hebben plezier in deze activiteiten. Af en toe, voor bewerkelijke technieken, vragen wij (groot)ouders de kinderen te helpen

Voor de culturele educatie maken we o.a. gebruik van het aanbod voor de scholen in de gemeente Dinkelland. Dit aanbod kent allerlei voorstellingen, bezoek van kunstenaars op school, bezoek aan musea, enz. voor de verschillende groepen. Dat doen we in nauwe samenwerking met Kunst op school Overijssel en instellingen voor cultureel erfgoed in de gemeente Dinkelland. Op school zijn twee coördinatoren cultuur (ICC-ers). Jaarlijks evalueren we met hen het aanbod inzake cultuur educatie en zij komen met nieuwe voorstellen voor het volgende schooljaar.

### **Lichamelijke Oefening.**

In de kleutergroepen staat beweging dagelijks op het rooster. De kleuters spelen op het schoolplein en krijgen daarnaast ook bewegingsonderwijs in de speelzaal.

Vanaf groep 3 krijgen de kinderen twee keer per week gymles in sportzaal "Rosswaide". De methode die we daarbij gebruiken: **Basislessen Bewegingsonderwijs** deel 1: Oefeningen, deel 2: Spel.

Tevens wordt er twee keer per jaar een sportmiddag gehouden voor de groepen 5 tot en met 8, waarin de kinderen de voortgang in hun eigen vaardigheid kunnen meten. Daarbij vragen wij hulp van ouders / vrijwilligers. We doen mee aan het Ha-Sla-Vo toernooi en de eventueel daaruit voortvloeiende regionale, provinciale en landelijke wedstrijden.

### **ICT**

Computers, I-Pads en daaraan verwante media zijn in de praktijk van de huidige basisschool geïntegreerd. Op de Kerkewei geven we daar op de volgende wijze vorm aan:

In de **groepen 1 en 2** werken leerlingen met computer en I-pad en krijgen programmatuur aangeboden waarbij visuele discriminatie de hoofdmoot vormt. Er worden programma's gebruikt die een beroep doen op de ontluikende geletterdheid en gecijferdheid bij kinderen in deze leeftijd. De **groepen 3 t/m 8** oefenen met al dan niet methode gebonden software. Bij de aanschaf van nieuwe software wordt rekening gehouden met interactieve elementen waarbij multimediale toepassingen hun intrede doen. Elke leerling moet op het eind van de basisschool een digitale presentatie kunnen houden. (individueel of samen met een medeleerling). Leerlingen kunnen werkstukken ook presenteren op onze eigen website.

Verder wordt gebruik gemaakt van Internet en e-mail waar het gaat om verwerven van informatie en het onderhouden van communicatie. Alle groepen hebben de beschikking over een digitaal schoolbord. We gaan over op het gebruik van laptops en (meer) I-pads. We volgen en implementeren waar mogelijk nieuwe mogelijkheden. We hebben twee digi-coaches.

#### **2.1.5 Met wie werken we samen**

De school heeft samenwerkingsvormen met een aantal instellingen waarvan de expertise van belang is voor ons onderwijs of voor het individuele kind. In dit hoofdstuk noemen we de instellingen waar we een dergelijke samenwerking mee hebben.

#### *Overige Konot-scholen*

Wij werken graag samen met andere konot-scholen. Bij de invoering van een nieuwe methode of werkwijze gaan we vaak te rade bij konot-scholen die daarmee ervaring hebben. Ook maken we voor een bepaald gebied een school zelf evaluatie en we vragen directeuren / collega's van andere Konot-scholen kritisch te kijken naar het gekozen onderwerp: komt het uit de verf zoals we het hebben beschreven?

#### *GGD (Gemeentelijke Geneeskundige Dienst)*

De schoolverpleegkundige van de afdeling Jeugd Gezondheidszorg van de GGD, afd. Jeugdgezondheidszorg in Hengelo: Mevr. K. Burink is ons aanspreekpunt op medisch gebied. Ze

maakt deel uit van ons Zorg Advies Team evenals, contactpersoon Thuiszorg: Mevr. M. Kuipers en vanuit de gemeente Oldenzaal de leerplichtambtenaar.

*Peuterspeelzalen/kinderdagverblijven*

De warme overdracht van de peuters naar onze school wordt verzorgd door Kindercentrum Calimero: mevr. S Franceschina. Meer informatie vindt U op hun website

<http://www.kinderdagverblijfc ALIMERO.nl/>

*Schoolontwikkeling en -ondersteuning*

We maken gebruik van diverse deskundigen: Impuls, Helios, POBA. Voor de implementatie van methode vragen we ondersteuning bij de schrijvers en/of de uitgevers.

*PABO*

We hebben contacten met Saxion- Edith Stein en bieden stageplaatsen aan voor de studenten.

*ROC Oost Nederland*

We werken samen met het ROC en bieden stageplaatsen aan.

*Onderwijsinspectie*

De onderwijsinspectie ziet toe op de kwaliteit van het onderwijs op onze school en bezoekt in dat kader tenminste één keer in de vier jaar onze school. Voor meer informatie over de werkwijze van de inspectie kunt u terecht op de website [www.onderwijsinspectie.nl](http://www.onderwijsinspectie.nl). Ook kunt u op deze site via het contactformulier uw vragen aan de onderwijsinspectie stellen. Overige contactgegevens van de onderwijsinspectie zijn

volgt:

Onderwijsinspectie

Postbus 2730

3500 GS Utrecht

Telefoon loket onderwijsinspectie: 088-6696000

Fax: 088-6696050

*Parochie*

De identiteitscoördinator van De Kerkewei vergadert een keer per jaar met de Parochie over schoolse zaken als Eerste Heilige Communie, H. Vormsel, Kinderkoor en kindervieringen

*Buurtscholen*

Er is een regelmatig overleg tussen de directeurs van de scholen (ook met het VO) en de Kinderopvang Centra in de gemeente Dinkelland over organisatorische en bestuurlijke zaken en mogelijke samenwerking op verschillende terreinen: de Lokale Educatieve Agenda. Verder is er overleg tussen leerkrachten over sporttoernooien, culturele vorming, nascholingsprogramma's

*Bibliotheek*

De kinderen van De Kerkewei krijgen een gratis abonnement van de bibliotheek in het Kulturhus. Samen met de groepsleerkrachten gaan de kinderen van groep 3 t/m 8 eens per veertien dagen op vrijdagmorgen naar de bieb. De leerkrachten van de groepen 1 en 2 ontvangen van de bibliothecaris boeken die bij het leerstofaanbod passen en de nieuwste uitgaven worden onder hun aandacht gebracht.

*Natuur- en milieu- educatie*

We maken gebruik van Leskisten, lesbrieven, die soms een voorbereiding zijn voor een excursie op locatie zoals bijvoorbeeld "Het Roderveld", een boerderij in de buurt of de schaapskooi te Beuningen.

**Buitenschoolse activiteiten**

*Gemeentelijke sportdagen*

In maart wordt ieder jaar een basketbaltoernooi georganiseerd tussen de basisscholen in de voormalige gemeente Weerselo. In april wordt het HASLAVO-: hand- slag- en voetbal toernooi gehouden. Het is een sportieve competitie tussen de kerkdorpen waarin de hoogste groepen om de bekens strijden. Ieder jaar wordt de competitie in een ander kerkdorp georganiseerd.

*Jeugdriedaagse*



Aan het eind van het schooljaar gaan de leerlingen uit de groepen 8 op Jeugddriedaagse. Met dit driedaagse kamp wordt hun basisschoolperiode afgesloten.

#### Schoolreisjes

De leerlingen van de groepen 1 t/m 7 gaan jaarlijks op schoolreisje. De financiële bijdrage van de ouders is daarvoor deels verrekend in de bijdrage aan de Ouderraad. Hulp van ouders in de werkgroep schoolreisje wordt bijzonder gewaardeerd. Wij zijn echter verantwoordelijk en beslissen daarom over de bestemmingen.

#### Excursies

Naar aanleiding van bepaalde thema's worden groepsexcursies gehouden. Daarbij is dikwijls de assistentie van ouders gewenst; vervoer naar de bestemming en begeleiden van een groepje.

#### Cultuur Educatie

Alle groepen bezoeken in het kader van Cultuur Educatie regelmatig voorstellingen. Ook komen er kunstenaars op school. Door de erfgoedinstellingen in de gemeente Dinkelland wordt een totaal programma aangeboden aan alle groepen. Voor deze cultuur educatie stellen we o.l.v. onze cultuurcoördinatoren (ICC-ers) een jaarplan op.

#### Wandelingen

Enkele keren per jaar vinden er wandelingen in de natuur plaats, met een speciale opdracht. (lente, herfst)

#### Projecten

Een groep kan meedoen aan een actueel project, als daaraan behoefte is en indien het binnen het programma past.

## 2.2 Kwaliteitszorg

De kwaliteitszorg op onze school is gericht op de zorg voor goed en uitdagend onderwijs voor de toekomst van onze leerlingen. We vinden het belangrijk dat leerlingen uitgedaagd worden hun talenten optimaal te ontwikkelen. We werken daarbij niet alleen voortdurend aan het verbeteren van ons onderwijs voor vakgebieden als taal en rekenen, maar vinden het ook belangrijk dat kinderen zich op creatief, sportief en sociaal-emotioneel opzicht goed ontwikkelen. In de punten 2.2.1. tot en met 2.2.6 hierna beschrijven we in het kort hoe onze school werkt aan kwalitatief goed onderwijs.

### 2.2.1 Schoolplan en jaarplan

We maken samen met ouders, kinderen en leerkrachten iedere vier jaar een plan voor de ontwikkeling van onze school. Dit plan is gebaseerd op het strategisch beleidsplan van Konot. Ons plan is uitgewerkt in jaarplannen waarin we per schooljaar die zaken beschrijven waarmee we aan de slag gaan. De uitvoering van deze plannen wordt geëvalueerd.

### 2.2.2 Verantwoordings- en ontwikkelingsgesprekken

We bespreken de ontwikkeling van onze school niet alleen binnen ons team. Onze directie spreekt ook minimaal twee keer per jaar met het College van Bestuur van Konot over de ontwikkeling van onze school. Als de school zich niet naar verwachting ontwikkelt, maken we een plan van aanpak met daarin gerichte acties om de onderwijskwaliteit te verbeteren.

### 2.2.3 Tevredenheidsonderzoeken

Binnen onze kwaliteitszorg speelt ook de mening van onze leerlingen, ouders en medewerkers een belangrijke rol. Daarom vragen we regelmatig naar hun ideeën, mening en tevredenheid over ons onderwijs. Dit doen we o.a. met zogenaamde tevredenheidsonderzoeken. Uiteraard informeren we u ook over de uitkomsten van deze onderzoeken en de wijze waarop we met die informatie aan de slag gaan met het verbeteren van het onderwijs.

#### 2.2.4 Schoolzelfevaluatie en collegiale visitatie

De resultaten van ons onderwijs en de informatie die we vanuit de tevredenheidsonderzoeken krijgen, vormen de input voor onze schoolzelfevaluatie. Deze schoolzelfevaluatie voeren we minimaal één keer in de twee jaar uit. We gebruiken dit evaluerende onderzoek om heel gericht stil te staan bij de verbetering van de kwaliteit op een bepaald onderdeel van ons onderwijs. Naar aanleiding van dit onderzoek nodigen we ook collega's van andere scholen uit om als kritische vriend naar ons onderwijs te kijken om ons aanwijzingen en tips te geven voor verbetering.

#### 2.2.5 De onderwijsinspectie

Niet alleen de collega's van andere scholen kijken naar onze onderwijskwaliteit. Ook in de onderwijsinspectie vinden we een kritische partner. Een inspecteur bezoekt onze school tenminste één keer in de vier jaar en beoordeelt ons onderwijs aan de hand van het toezichtskader van de inspectie. Op de website van de onderwijsinspectie ([www.onderwijsinspectie.nl](http://www.onderwijsinspectie.nl)) vindt u de laatste beoordeling van onze school. Ook vindt u op deze website in het document 'toezichtskader PO' meer informatie over de manier waarop de onderwijsinspectie toezicht houdt op de scholen voor primair onderwijs.

#### 2.2.6 Professionalisering team en individuele leerkrachten

Het geven van toekomstgericht onderwijs vraagt om verdieping van leerkrachtvakmanschap. Onze medewerkers blijven steeds werken aan de ontwikkeling van hun kennis en vaardigheden. We waarderen en stimuleren de meer informele vormen van leren, die vanuit eigenaarschap binnen onze school/Konotscholen ontstaan. We moedigen medewerkers aan, die met lef in hun eigen lespraktijk op zoek gaan naar nieuwe werkwijzen. Leren op de werkplek is belangrijk en vindt plaats middels de professionele dialoog of door onderlinge 'coaching on the job'. We hebben een eigen Konot-academie met opleidingen, leergangen en workshops op maat. Iedere medewerker maakt hier met kennisgeving aan de directie gebruik van. We stimuleren het volgen van externe opleidingen of het opdoen van ervaring buiten de Konot muren. We verwachten van onze leerkrachten dat ze zich bekwamen in het geven van prikkelend onderwijs, in het bieden van maatwerk en het benutten van talenten. Alleen nieuwsgierige leerkrachten kunnen bij leerlingen een actieve en motiverende houding aanwakkeren die aanzet tot (ontdekkend, onderzoekend) leren.

### 2.3 Ouders

#### 2.3.1 Ouders als educatieve partner

Wij streven naar een constructieve samenwerking met ouders/verzorgers. We hebben immers een gezamenlijk belang, namelijk: optimale omstandigheden voor de ontwikkeling en het leren van de kinderen, op school en thuis. Samen kunnen we meer voor een kind tot stand brengen dan ieder afzonderlijk. In paragraaf 2.3.4 staat beschreven welke informatiemomenten en communicatiemiddelen we hebben. Ouders kunnen altijd een afspraak maken met de leerkracht.

#### 2.3.2 Ouderraad

Als ouders betrokken willen zijn bij school en mee willen helpen met activiteiten die binnen de school georganiseerd worden, kunnen ze zitting nemen in de ouderraad. Deze raad heeft een ondersteunende functie op school. Zo houdt ze zich o.a. bezig met de organisatie van schoolreisjes, Sinterklaas- en Kerstfeest, culturele uitjes, evenementen. Uiteraard in nauwe samenwerking met het team. De ouderraad vergadert volgens een vast rooster, dat vermeld staat in het jaarkatern. Deze vergaderingen zijn openbaar. De ouderraad vraagt aan alle ouders een vrijwillige ouderbijdrage. Deze bijdrage wordt gebruikt voor het bekostigen van feesten, voor het sinterklaascadeautje, voor de kerstmaaltijd, voor een traktatie. Kortom voor zaken die kinderen rechtstreeks ten goede komen. De hoogte van de ouderbijdrage wordt jaarlijks in de jaarvergadering vastgesteld. De ouderraad is altijd bereid vragen van ouders over deze activiteiten

te beantwoorden. In het jaarkatern staat wie er in het huidige schooljaar zitting hebben in de ouderraad.

### *2.3.3 Medezeggenschapsraad*

Willen ouders meebeslissen over sommige beleidszaken, dan kunnen ze zich kandidaat stellen voor de medezeggenschapsraad (MR). De MR van onze school bestaat uit drie personeelsleden en drie ouders. De MR vergadert zo vaak als nodig is en heeft regelmatig overleg met de directie, als vertegenwoordiger van het bevoegd gezag. De vergaderingen zijn openbaar. De scholen binnen Konot hebben een gemeenschappelijke medezeggenschapsraad (GMR). Hier worden zaken besproken die voor alle medezeggenschapsraden van de afzonderlijke scholen van belang zijn. Meer informatie over de MR vindt u op onze schoolsite. Op de Konot-site ([www.konot.nl](http://www.konot.nl)) vindt u meer informatie over de GMR.

### *2.3.4 Communicatiemiddelen en informatievoorziening*

#### *Informatieavond*

Ieder jaar worden aan het begin van het schooljaar informatieavonden gehouden. De leerkracht vertelt wat de kinderen het komende jaar gaan leren; welke methodeboeken ze gebruiken en welke speciale activiteiten er zijn.

#### *Activiteitenkalender*

Aan het begin van het schooljaar ontvangen ouders een kalender met daarop alle geplande activiteiten, vakanties en vrije dagen. In deze kalender is ook het jaarkatern behorende bij deze schoolgids opgenomen. Niet geplande items worden doorgegeven per e-mail of worden vermeld in de maandelijkse nieuwsbrief.

#### *Website*

Onze website houden we actueel. Ook meer algemene onderwerpen en informatie is er te vinden. [www.kerkewei.nl](http://www.kerkewei.nl)

#### *Email*

Steeds meer informatie van onze school bereikt ouders via email. Doorgeven van een verandering van e-mailadres is daarom erg belangrijk.

#### *Twitter*

De Kerkewei heeft ook een Twitteraccount. Zo gaat communicatie erg snel met leuke foto's en wetenswaardigheden; zoeken met "de Kerkewei"

#### *Nieuwsbrief*

Hierin zijn de data van allerlei activiteiten in die periode opgenomen. We proberen zoveel mogelijk informatie in de nieuwsbrief te verwerken. Als er in de loop van het schooljaar activiteiten in de afzonderlijke groepen georganiseerd worden, dan worden ouders daarover per email geïnformeerd; actuele gegevens/veranderingen staan ook op onze site.

#### *Mondelinge, schriftelijke en digitale informatie over uw kind*

Driemaal per jaar plannen we voor alle groepen een contactavond. Op deze avonden kunnen ouders met de leerkracht praten over de ontwikkeling van het kind. Dat gebeurt in zogeheten (kind)-ouder- leerkracht gesprekken. Ook kan de leerkracht op eigen initiatief met ouders in gesprek gaan over de vorderingen en/of het gedrag van het kind. Ouders kunnen uiteraard zelf ook een afspraak maken. (zie ook "tussentijds overleg"). Via het ouderportaal kunnen de resultaten van de methode- en citotoetsen ingezien worden. Twee keer per jaar geven we een rapportfolio

mee aan de leerlingen. Het bevat een kind-deel en een leerkrachtdeel. In het leerkrachtdeel staan de kind-eigenschappen, ontwikkelingslijnen van de citotoetsen.

### **Informatie aan gescheiden ouders**

Van kinderen, waarvan de ouders niet bij elkaar wonen maar beiden het ouderlijk gezag hebben, informeren wij beide ouders over de ontwikkeling van hun kind(eren). Tenzij anders afgesproken, wordt hierbij vanuit school één origineel schoolrapport verstrekt en krijgen beide ouders een uitnodiging voor een gezamenlijk rapportgesprek. Alle overige informatie wordt aan het kind in enkelvoud meegegeven. E-mails gaan naar beide ouders.

### **Tussentijds overleg**

We zijn altijd bereid buiten de ouderavonden om met ouders te praten over hun kinderen. Wanneer we ons zorgen maken over opvallend gedrag of over de ontwikkeling van kinderen, nemen we zelf contact met ouders op. In het najaar wordt er speciaal voor de ouders van de leerlingen uit de groepen 8 een ouderavond gehouden die is gewijd aan de schoolkeuze. Voor de uitslag van de Cito-eindtoets geven wij ons definitieve advies op basis van het leerlingvolgsysteem en onze observaties

### **Gesprek met de directie**

De directie heeft geen officieel spreekuur. Ze is echter altijd bereikbaar.

### **Klassenouders**

De meeste groepen hebben een klassenouder. Deze geeft praktische zaken na overleg met de groepsleerkracht door aan de andere ouders van de groep. Ook gezamenlijke algemene vragen van ouders kunnen via de klassenouder de leerkracht bereiken. U ontvangt een lijst met de namen van de klassenouders.

## **3. Procedures en protocollen**

### **3.1 Leerplicht en leerrecht**

Alle kinderen vanaf vijf jaar moeten in Nederland naar school. De belangrijkste regels rond deze leerplicht staan in de Leerplichtwet. Deze gaat ervan uit dat de ouders of verzorgers voor twee dingen zorgen, nl.:

- ze schrijven het kind in op één basisschool;
- ze zorgen ervoor dat de kinderen naar school gaan.

De leerplicht begint op de eerste schooldag van de maand na de vijfde verjaardag van uw kind. Om ervoor te zorgen dat een vijfjarig kind dat nog niet de leeftijd van zes jaar heeft bereikt regelmatig de school bezoekt, kan voor ten hoogste 5 uren per week vrijstelling worden gegeven van de verplichting (om uit te rusten). Dit altijd in overleg met de directeur.

Een en ander staat vermeld in de [Leerplichtwet 1969](#), artikel 11, 12, 13 en 14 ([www.rijksoverheid.nl](http://www.rijksoverheid.nl)). Via uw gemeente kunt u (digitaal) meer informatie opvragen. Wie zich niet aan de regels van de Leerplichtwet houdt, maakt zich schuldig aan een strafbaar feit. U kunt dan tot een boete veroordeeld worden.

### **3.2 Verlofaanvraag**

De Leerplichtwet kent 2 soorten verlof:

#### **A. extra vakantieverlof:**

Verlof buiten de schoolvakanties is alleen mogelijk indien aan de wettelijke eis van "de specifieke aard van het beroep" wordt voldaan. Onder "aard van het beroep" verstaan we een beroep dat volledig afhankelijk is van de schoolvakanties. Het gaat dan om een gezamenlijke gezinsvakantie,

die de enige is in dat schooljaar en die niet in de reguliere schoolvakantie kan worden opgenomen.

Een werknemer met een willekeurig beroep, die in de vakantieperiode bij zijn werkgever om organisatorische redenen niet gemist kan worden, kan verlof wegens "aard van het beroep" worden gegeven. Dit verlof moet ruim van te voren worden aangevraagd en

- kan slechts eenmaal per schooljaar worden verleend;
- mag niet langer duren dan 10 schooldagen;
- mag niet plaatsvinden in de eerste 2 weken van het schooljaar.

Scholen moeten het kind die dagen vrij geven, waarop het vanwege geloofs- of levensovertuiging niet op school kan zijn. Dat geldt ook voor de dagen met belangrijke familieplichtingen, zoals een huwelijk of begrafenis.

*B. extra verlof wegens gewichtige omstandigheden:*

Dit kunnen plezierige, maar ook minder plezierige omstandigheden zijn. Op school is een lijst van deze gewichtige omstandigheden aanwezig. Een verzoek om extra verlof in geval van gewichtige omstandigheden dient vooraf of binnen 2 dagen na ontstaan van de verhindering aan de directeur van de school te worden voorgelegd en door deze op basis van de wet te worden afgehandeld. Doorgaans zal dit verlof beperkt blijven tot één of enkele dagen.

Voor A en B geldt de regel, dat bij meer dan tien dagen verlof het verzoek via de directeur bij de leerplichtambtenaar moet worden ingediend. De gemeenten Dinkelland, Losser en Oldenzaal werken samen inzake handhaving leerplicht.

Leerplichtambtenaar gemeente Oldenzaal e/o  
Postbus 354  
7570AJ Oldenzaal  
0541-588111

### 3.3 Toelating, schorsing en verwijdering

De collectieve aanmelding van nieuwe leerlingen die nog vier jaar moeten worden, vindt plaats in het voorjaar. Dit wordt door de gemeente middels een schrijven bij de ouders bekend gemaakt en staat vermeld in de nieuwsbrief van de school. De toelating van overige leerlingen kan het gehele jaar door op basis van een introductiegesprek met de directie van de school. Ouders van aangemelde instroom-leerlingen ontvangen aan het begin van het schooljaar informatie en een tijdsplanning over intake en instroom. Over het algemeen verloopt de ontwikkeling van de kinderen op onze school voorspoedig en lukt het ons aan hen passend onderwijs te bieden.

In een heel enkel geval verloopt de ontwikkeling problematisch en kan het nodig zijn een leerling voor een bepaalde tijd (een aantal dagen) van school te sturen, schorsing. Het kenmerk van de schorsing is in ieder geval dat de inspanningsverplichting van de school jegens de leerling in stand blijft. Als dit zich voordoet, gebeurt dit in overleg met de ouders, de directie en de Inspectie.

Verwijdering van school kan sporadisch voorkomen. Belangrijk is hierbij de afweging van het belang van het betrokken kind in relatie tot de belangen van de andere kinderen in de groep. Bij een dergelijke procedure volgen we de wet en zullen we zorgvuldig overleggen met de ouders, de directie en de Inspectie.

Bij schorsing of verwijdering volgt de leiding van de school het veiligheidsprotocol Konot.

Meer informatie vindt u in het protocol op de Konot-website

<http://www.konot.nl/Ouders/Protocollen.aspx>

### 3.4 Medisch protocol

Leerkrachten op school worden regelmatig geconfronteerd met leerlingen die klagen over pijn die meestal met eenvoudige middelen te verhelpen is, zoals hoofdpijn, buikpijn, oorpijn of pijn ten gevolge van een insectenbeet. Ook krijgt de schoolleiding steeds vaker het verzoek van ouders om hun kind(eren) de door een arts voorgeschreven medicijnen toe te dienen.

Met het oog op de gezondheid van kinderen is het van groot belang, dat de leerkrachten in alle situaties zorgvuldig handelen.

Wij handelen volgens het protocol 'Medicijnverstrekking en medisch handelen op scholen', een handreiking voor de school en haar leerkrachten hoe te handelen wanneer een kind ziek is, of medicijnen nodig heeft. Het protocol is te vinden op de website van Konot

<http://www.konot.nl/Ouders/Protocollen.aspx>.

### 3.5 Protocol sociale media op school

De school is zich ervan bewust dat sociale media een onlosmakelijk onderdeel zijn van de huidige samenleving en de leefomgeving van haar leerlingen, hun ouders en andere belanghebbenden zoals o.a. omwonenden en de gemeente. We zien het als onze verantwoordelijkheid om kinderen te leren de voordelen van sociale media te benutten alsmede de nadelen bespreekbaar te maken. Bovendien zien wij de kansen die sociale media bieden om de school te profileren in haar markt en om de communicatie met belanghebbenden toegankelijker en interactiever te maken. De school biedt de leerkrachten voldoende mogelijkheid (tijd, budget) om kennis van sociale media en de manier waarop deze ingezet kan worden in de leerontwikkeling, op peil te houden. Het protocol 'Sociale Media' is te vinden op de Konot-website

<http://www.konot.nl/Ouders/Protocollen.aspx>.

### 3.6 Veiligheidsprotocol

Onze school werkt volgens een veiligheidsprotocol, te vinden op de Konot-website

<http://www.konot.nl/Ouders/Protocollen.aspx>. Dit is een protocol waarin allerlei procedures, en handelingen staan beschreven, m.b.t. veiligheidssituaties zoals die op school kunnen voorkomen. Ook hanteren we gedragsregels ter voorkoming van seksuele en andere ongewenste intimiteiten, waaraan leerkrachten, en ander personeel, leerlingen en ouder(s)/verzorger(s) en stagiaires zich dienen te houden. Dit varieert van het aanspreken op lichamelijke kenmerken tot gedragsregels tijdens een schoolkamp.

### 3.7 Omgang met sponsorgelden

Om bijzondere projecten –als aanvulling op de kernactiviteiten van de school- te financieren maakt onze school incidenteel gebruik van sponsoring. De volgende regels worden hierbij in acht genomen:

- sponsoring moet verenigbaar zijn met de pedagogische en onderwijskundige taak en doelstelling van de school.
- sponsoring mag niet in strijd zijn met het onderwijsaanbod en de kwalitatieve eisen die een school aan het onderwijs stelt.
- sponsoring mag de onderwijsinhoud en/of de continuïteit van het onderwijs niet beïnvloeden.
- sponsoring mag geen schade berokkenen aan de geestelijke en/of lichamelijke gesteldheid van leerlingen.

Het geld komt ten goede van de door school vooraf gestelde doelen van sponsoring.

### 3.8 Klachtenregeling en Meldcode Huiselijk geweld en Kindermishandeling

Waar mensen werken, gaat er ook wel eens iets mis en het is goed als we daarover met elkaar in gesprek gaan. Wat kan er zoal mis gaan? U kunt bijvoorbeeld ontevreden zijn over de manier waarop zaken op school geregeld zijn, over de manier waarop leiding wordt gegeven, de wijze

waarop de leerkracht van uw kind in een bepaalde situatie heeft gehandeld en u wilt daarvan melding maken.

Veruit de meeste grieven over de dagelijkse gang van zaken in de school zullen in eerste instantie in goed overleg tussen de betrokken partijen worden opgelost, eventueel met tussenkomst van de directie of de schoolcontactpersoon.

Indien bij de schoolcontactpersoon een melding/klacht wordt ingebracht, kan de directeur hiervan op de hoogte worden gesteld. Dit is afhankelijk van de aard van de melding/klacht. Als de betrokken partijen er echter onderling niet uitkomen is het goed om over een regeling te beschikken waarin de individuele rechten vastgelegd zijn en waarin zorgvuldig de interne rechtswegen aangegeven worden. Ook Konot beschikt over zo'n regeling. Uiteraard kunt u ervan uitgaan dat uw melding/klacht vertrouwelijk wordt behandeld.

Hieronder ziet u een schema waarin de klachtenprocedure wordt samengevat. De complete klachtenregeling van Konot is te vinden op de website van Konot, onder de knop 'ouders', bij 'protocollen' <http://www.konot.nl/Ouders/Protocollen.aspx>. Uiteraard kunt u er van uitgaan dat uw melding/klacht vertrouwelijk wordt behandeld.

#### Schema meldingen/klachtenprocedure

Klager ← melding/klacht → Aangeklaagde

over:

1. **algemene of organisatorische zaken** (overblijfgeregeling, schoonmaak, onderhoud, sponsoring, enz.)
2. **onderwijskundig of pedagogisch handelen** (begeleiding van leerlingen – strafmaatregelen – beoordeling van leerlingen – inrichting van de schoolorganisatie enz.)
3. **ongewenst gedrag** van leerlingen, medewerkers, directie in de schoolcontext (b.v. pesten, agressie/geweld, seksuele intimidatie en ongewenste intimiteiten, discriminatie /racisme)
4. vermeend **zedendelict op school**
5. misbruik, mishandeling, verwaarlozing en andere **ernstige problemen in de privé-situatie**

Hierna treft u de route aan die –afhankelijk van het type melding/klacht- gevolgd wordt. Een verklaring van de afkortingen leest u onderaan deze paragraaf.

1	2	3	4	5
Algemeen of organisatorisch	Onderwijskundig of pedagogisch handelen	Ongewenst gedrag	Zedendelict op school	Huiselijk geweld en kindermishandeling (meldcode)
	Gesprek ouder leerkracht		Meldplicht voor personeel bij bestuur	Vermoeden bij Leerkracht. In kaart brengen van signalen
		SCP	SCP: meldplicht	collegiale consultatie en raadplegen AMK
schooldirectie	schooldirectie	SCP informeert	Meldplicht	oudergesprek zorg

		schooldirectie	school- directie bij CvB Konot	uitspreken (eventueel met directie als aandachts- functionaris erbij)
	(externe) VP	(externe) VP		wegen van aard en ernst
CvB Konot	CvB Konot	CvB Konot	CvB Konot spreekt vertrouwens inspecteur	beslissen . hulp organiseren en effecten volgen of . melden en bespreken
			Aangifte bij politie	
Klachten commissie	Klachten commissie.	Klachten commissie.		

#### Toelichting

In de **eerste twee** kolommen gaat het om meldingen en klachten over zaken die op schoolniveau misgaan, hetzij op organisatorisch gebied (bijvoorbeeld melding met betrekking tot slechte hygiëne) of meer op onderwijskundig of pedagogisch gebied (oneens met keuze van een bepaalde werkwijze). In de **derde** kolom gaat het om meldingen en klachten over zaken die op groepsniveau of schoolniveau misgaan ten aanzien van ongewenst gedrag als pesten, agressie, seksuele intimidatie en ongewenste intimiteiten en discriminatie & racisme.

In de **vierde** kolom (melding m.b.t. vermeend zedendelict) is er de plicht hiervan onmiddellijk aangifte te doen bij de politie.

De **vijfde** kolom betreft zaken die mis kunnen gaan in de privésituatie van kinderen. Als er vermoedens zijn van huiselijk geweld of kindermishandeling hebben wij de verplichting de vijf stappen die in deze kolom zijn opgenomen te doorlopen (de meldcode). Doel van de Meldcode is om te helpen bij het herkennen en het er naar handelen bij signalen die op kindermishandeling of huiselijk geweld kunnen duiden. De verplichting geldt voor organisaties en zelfstandige medewerkers in de gezondheidszorg, onderwijs, kinderopvang, maatschappelijke ondersteuning, jeugdzorg, justitie en politie.

De route van de Meldcode Huiselijk Geweld en Kindermishandeling biedt via een stappenplan ondersteuning aan directie en medewerkers werkzaam binnen de school. Het vijfstappenplan geeft aan wat er het beste kan worden gedaan wanneer er verwaarlozing, mishandeling of misbruik wordt gesignaleerd.

In de regeling zijn verschillende mensen/functionarissen betrokken. Een aantal hiervan heeft wellicht toelichting.

De schoolcontactpersoon is door de school aangewezen (en is veelal een leerkracht). Hij of zij kan de klager eerste opvang bieden, bijstaan, en advies geven en zo mogelijk helpen of bemiddelen om tot een oplossing te komen. Hij of zij kan de klager zo nodig doorverwijzen naar de vertrouwenspersoon.

De vertrouwenspersoon is een externe functionaris die de klager bijstaat en van advies dient.

Daarnaast bemiddelt hij of zij bij het vinden van een oplossing, adviseert en ondersteunt eventueel bij het eventueel indienen van een schriftelijke klacht en de verdere procedure bij de



klachtencommissie. Tevens kan de vertrouwenspersoon de klager doorverwijzen naar een gespecialiseerde hulpverleningsinstantie.

Het College van Bestuur van Konot kan worden benaderd indien er geen oplossing is gevonden en/of het probleem het schoolniveau overstijgt.

De klachtencommissie is een externe commissie die ingeschakeld kan worden indien er geen oplossing is bereikt door eerdere stappen. Konot is aangesloten bij de Stichting Onderwijsgeschillen en maakt gebruik van de Landelijke Klachtencommissie (LKC) die onder deze stichting ressorteert. De LKC onderzoekt de klacht. Dit kan volgens drie routes:

Route 1: doorsturen klacht naar schoolbestuur. Mocht de klacht door het bevoegd gezag niet naar de tevredenheid van de klager worden opgelost, dan gaat de Commissie alsnog over tot formele behandeling van de klacht.

Route 2: mediation/bemiddeling. De commissie kan ook van mening zijn dat gesprekken tussen beide partijen tot een snellere en betere oplossing van het probleem kunnen leiden. Zij stelt daartoe dan een bemiddelaar (mediator) beschikbaar. Als partijen hier niet voor open staan of als de bemiddeling geen resultaat heeft, start de Commissie alsnog de formele klachtbehandeling op.

Route 3 Formele klachtbehandeling door de Commissie: op basis van een openingsbrief aan klager en verweerder met daarin een samenvatting van de klacht, onderzoekt de Commissie de klacht op basis van het principe van hoor en wederhoor en beoordeelt zij, na een hoorzitting, of de klacht gegrond is. De LKC brengt advies uit aan het schoolbestuur en kan aan haar advies aanbevelingen verbinden. Het schoolbestuur neemt over de afhandeling van de klacht en het opvolgen van de aanbevelingen de uiteindelijke beslissing.

De LKC is multidisciplinair samengesteld: juridische, bestuurlijke, onderwijskundige, medische, orthopedagogische en psychologische kennis en ervaring zijn aanwezig. Afhankelijk van de aard van de klacht wordt bepaald welke drie commissieleden de klacht behandelen.

Uiteraard blijft de weg open om (ook) contact te zoeken met de vertrouwensinspecteur.

Gebruikte afkortingen:

SCP Schoolcontactpersoon

CvB College van Bestuur

VP Vertrouwenspersoon

KC Klachtencommissie

AMK Algemeen Meldpunt Kindermishandeling

ZAT Zorg Advies Team (waarin ook Jeugdgezondheidszorg en het Algemeen Maatschappelijk Werk (AMW) betrokken zijn)

***Als het doorlopen van bovenstaande route niet tot een oplossing leidt, kan een schriftelijke klacht bij de LKC worden ingediend. Eventueel kan ook rechtstreeks een klacht bij de LKC worden ingediend. De vertrouwenspersonen van Konot kunnen u in dit proces begeleiden.***

**Belangrijke telefoonnummers/gegevens:**

Schoolcontactpersonen: Paula Timmers tel. 0546-621993 en Mariët Schepers tel. 0546-442678.

Vertrouwenspersonen: Monica Buijnck, 06-12209651 of Maaike de Jong, 06-39105707

Vertrouwensinspecteur (kantoor Zwolle): 0900-1113111

Externe klachtencommissie: Landelijk Klachtencommissie (LKC) p/a Onderwijsgeschillen, Postbus 85191, 3508 AD Utrecht, 030-2809590, [www.onderwijsgeschillen.nl](http://www.onderwijsgeschillen.nl), [info@onderwijsgeschillen.nl](mailto:info@onderwijsgeschillen.nl).

### 3.9 Vervanging zieke leerkrachten

Indien een leerkracht ziek is wordt er via de Konot vervangingspool een invalleerkracht ingepland. De invalleerkrachten in deze pool zijn zorgvuldig geselecteerd en worden door de scholen waar ze invallen begeleid en beoordeeld (project 'Zicht vanaf de start'). Als er geen vervanger is voor de afwezige leerkracht wordt bekeken of er binnen de school een passende oplossing gevonden kan worden. Groepen kunnen worden samengevoegd of een collega-teamlid neemt de groep over. Indien de vervanging niet geregeld kan worden zal een groep de volgende dag, voor ten hoogste twee dagen achtereen thuis moeten blijven. Na twee dagen blijft dan een andere groep thuis. Ouders of verzorgers krijgen een dag van tevoren bericht over hoe de zaken geregeld zijn.

De werkwijze zoals hierboven omschreven en die voor alle Konot-scholen geldt, is vastgesteld om de kwaliteit van het onderwijs te kunnen waarborgen, om de werkdruk bij het personeel niet te vergroten en om de leerlingen niet 'onder schooltijd' naar huis te hoeven sturen.

## 4. Praktische zaken:

### 4.1 Buitenschoolse opvang (BSO)

Sinds 1 augustus 2007 moet aan de ouders de mogelijkheid geboden worden om hun kind gebruik te kunnen laten maken van een voorziening voor buitenschoolse opvang. Dat betekent dat Konot de verantwoordelijkheid heeft de BSO, de buitenschoolse opvang voor- en na schooltijd, te (laten) organiseren.

Konot heeft er voorlopig voor gekozen om te verwijzen naar Kinderdagopvang-organisaties (KDO) met wie zij een contract heeft gesloten, verder kortweg KDO genoemd. Door gebruik te maken van KDO's hoeven de scholen zelf geen opvang voor of na schooltijd verzorgen. Met het afsluiten van contracten met KDO's en het via de schoolgids verwijzen naar deze organisaties, voldoet Konot aan de wettelijke verplichting om voor- en naschoolse opvang te (laten) organiseren.

Er zijn in het Konot-gebied diverse KDO's die nagenoeg dezelfde kwaliteit leveren en voldoen aan de wettelijke voorwaarden. Konot wil niet de keuzevrijheid van de ouders beïnvloeden. Vandaar dat Konot ervoor gekozen heeft voor iedere Konot-school met één of meerdere KDO's contracten af te sluiten. Dat betekent dat de school verwijst naar die KDO's die het beste passen bij de huidige schoolsituatie. De keuze van de KDO op schoolniveau is na overleg en advisering/instemming met de MR genomen.

Onze school heeft een contract met:  
Kindercentrum "De Knapzak" van Calimero, Grotestraat 24, 7596 KE Rossum, tel. 0541-626023.

Rest ons nog voor alle duidelijkheid te melden dat ouders die opvang wensen voor hun kind(eren) zelf alles dienen te regelen met de KDO en met de belasting (om de maandelijkse tegemoetkoming te ontvangen). Als ouders geen gebruik willen maken van bovengenoemde KDO, maar van een andere organisatie, dan zijn ze daar geheel vrij in.

### 4.2 Traktaties

Jarig zijn: de dag van je leven! Traktaties kunnen gezond zijn.

Wij vragen ouders wel om de traktatie te beperken tot één versnapering en geen traktatie voor broertjes en zusjes in andere groepen. Ten aanzien van de verjaardagscadeautjes aan de

leerkrachten wordt opgemerkt dat we als dringend advies geven niet meer dan € 1,00 per kind hiervoor te besteden. Eventueel als totaalbedrag te besteden.

#### 4.3 Schoolreisjes (kamp, sporttoernooi en andere activiteiten)

De leerlingen van de groepen 1 t/m 7 hebben eens per jaar een schoolreisje. De financiële bijdrage van de ouders is daarvoor deels verrekend in de bijdrage aan de Ouderraad.

#### 4.4 Verkeersveiligheid

Marije ter Horst van de ouderraad is contactpersoon verkeersveiligheid. We maken gebruik van verkeersbrigadiers: ouders en kinderen van groep 8. Voor en na schooltijd op de meest risicovolle punten. Leerlingen van groep 8 hebben in groep 7 instructie gekregen om te helpen brigadiëren. Zij vervullen deze taak per toerbeurt.

Elke weekdag: 08.15 uur – 08.30 uur

14.15 uur – 14.30 uur

Vrijdag extra: 12.30 uur – 12.45 uur voor de groepen 1 en 2.

Het is de bedoeling dat kinderen dan ook oversteken bij de brigadiers. Opgave voor hulp bij brigadiëren kan bij Marije ter Horst, 06-51124599.

#### 4.5 Luizencontrole

Onze school heeft al een aantal jaren een luizenwerkgroep. Deze werkgroep bestaat uit ongeveer 20 personen en heeft als taak om de schoolkinderen te controleren op hoofdluis. Elke jaargroep heeft z'n eigen "luizenmoeders". Zij controleren het hele jaar door deze groep. De luizencontroles vinden telkens plaats in de eerste schoolweek na elke vakantie. Wordt er hoofdluis geconstateerd bij een kind, dan wordt dit doorgegeven aan de leerkracht, die vervolgens de ouders op de hoogte stelt. De ouders moeten hun kind(eren) dan gaan behandelen.

Na twee weken volgt dan nog een na controle voor de hele groep waar luizen zijn geconstateerd. Ook bij tussentijdse meldingen van hoofdluis wordt de luizenwerkgroep ingeschakeld.

#### 4.6 Eten en drinken

De kinderen mogen drinken in een beker meenemen naar school voor de eerste pauze om 10.15 uur. Kinderen van groep 1 en 2 kunnen naast een beker drinken ook fruit, stukjes groente als wortel en komkommer of een boterham meenemen. Er wordt in die groepen meestal samen gegeten en gedronken. De middagpauze: De leerkracht is in de groep of eet met de kinderen. De kinderen hebben een gezonde lunch bij zich en iets te drinken. Ze dekken hun tafeltje met de meegebrachte theedoek. We blijven een kwartier in de groep om te eten. De eventuele schillen nemen de kinderen weer mee naar huis. In school zijn koelkasten aanwezig.

#### 4.7 Schoolfotograaf

Elk jaar worden er foto's gemaakt. Een jaar door een professionele fotograaf: zij maakt een groepsfoto en individuele foto's. En een foto waarop broertje en zusjes samen op staan. Het jaar daarop maakt een collega groepsfoto's.

#### 4.9 Verzekeringen

Het bestuur is W.A. verzekerd, hetgeen betekent dat het bestuur het risico heeft gedekt t.a.v. schaden veroorzaakt aan derden waarvoor het bestuur, leerkrachten of meehelpende ouders aansprakelijk kunnen worden gesteld. Voor alle scholen is er een collectieve ongevallenverzekering afgesloten bij Axa-verzekeringen. Hiervoor gelden de volgende voorwaarden:

**Verzekerden:** Deze verzekering is uitsluitend van kracht ten aanzien van de leerlingen, leerkrachten en het overige personeel inclusief de vrijwilligers van de scholen.

**Dekking:** Deze verzekering is uitsluitend van kracht tijdens schoolbezoek op de dagen waarop de scholen voor het onderwijs zijn geopend. Onder schoolbezoek wordt verstaan het verblijf in de school en het gaan van huis naar school en het gaan van school naar huis, met dien verstande, dat de verzekering op genoemde dagen niet eerder en niet later van kracht zijn dan ten hoogste 1

uur voor en na de officiële openingstijden. Tevens is deze verzekering van kracht tijdens excursies en schoolreizen e.d. onder leiding van de leerkrachten van de school. Tot de school worden ook gerekend de bij de school behorende speelplaatsen, gymzalen en sportvelden. Nadrukkelijk is overeengekomen, dat het ongevalrisico verbonden aan luchtvaart en het meerijden met een motorrijwiel van deze verzekering is uitgesloten. Tevens wordt materiële schade (brillen, kleding) niet gedekt, alleen letselschade is dus verzekerd.